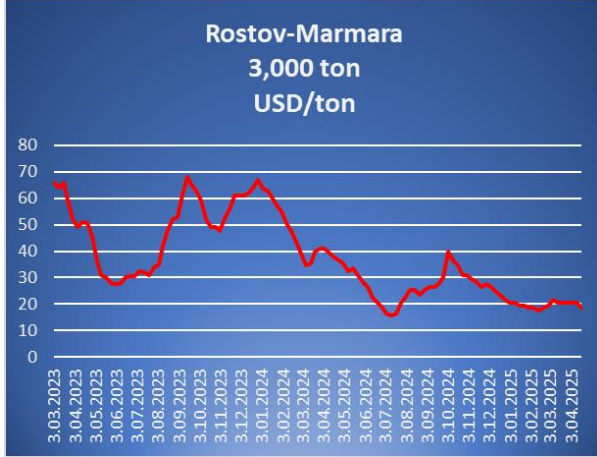


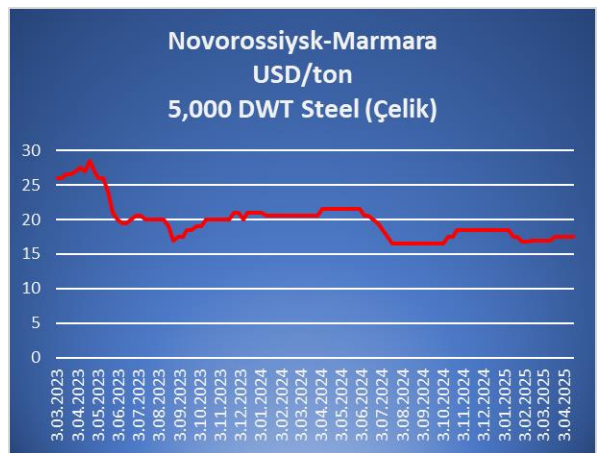
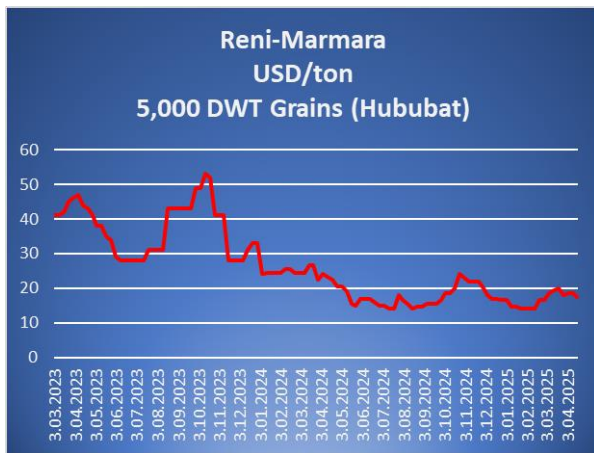
14-18 Nisan 2025 Bülteni

Nehir/Deniz Tipi Koster Tahıl Navlunları



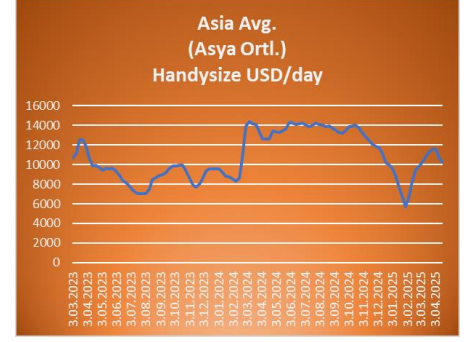
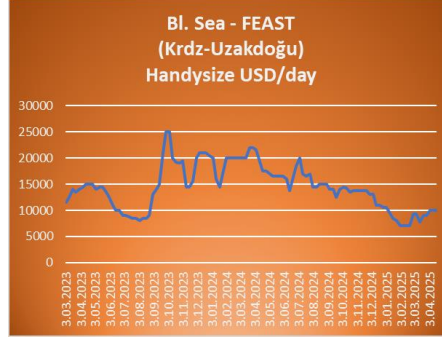
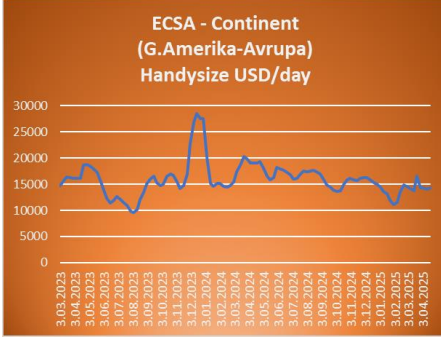
Rostov-Marmara rotası için telaffuz edilen navlunlar ise 19-20 dolar/tondan 18-19 dolar/tona düştü. Son olarak Rostov-Mersin rotasında da navlunlar ufak bir düşüş kaydetti ve 31-32 dolar/ton civarından 30-31 dolar/tona çekildi.

Konvansiyonel Koster Tahıl/Çelik Navlunları



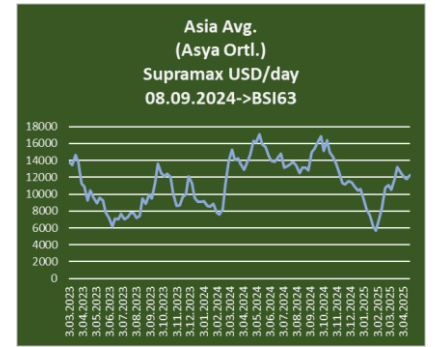
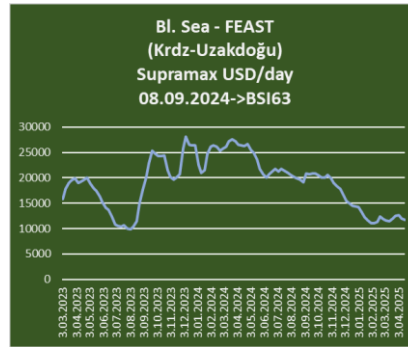
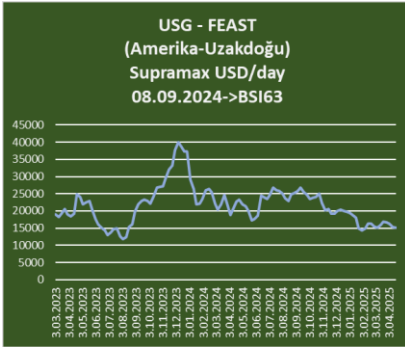
Reni veya Izmail'den 6.000 ton bazında buğday yükleri Yunanistan'ın doğu kıyılarına 19 dolar/ton civarında bağlandı. Bu durumda Reni-Marmara işlerinin de 17-18 dolar civarına gerilediği düşünülebilir. Novorossiysk-Marmara 5.000 ton çelik navlunları yine 17-18 dolar/tondan, aynı tonajda tahıl bağlantıları ise 18-19 dolar/ton civarından bağlanmaya devam etti.

HANDYSIZE Bölgesel Navlunları



Güney Amerika-Continent rotasında ise artış vardı. Günlük getiriler 14.000 dolar/günden 14.247 dolar/güne doğru toparlandı. Karadeniz-Continent rotasında ise navlunlar 6.000 dolar/günde seyrine devam etti. Uzak Doğu ortalamaları da Uzak Doğu ortalamaları da 10.685 dolar/günden 10.208 dolar/güne düştü.

SUPRAMAX Bölgesel Navlunları



Karadeniz'den Uzak Doğu'ya Supramax çıkışları 12.017 dolar/günden 11.658 dolar/güne kadar düştü. Meksika Körfezi'nden Uzak Doğu'ya çıkışlar ise 15.293 dolar/günden 15.210 dolar/güne doğru irtifa kaybetti. Öte yandan, genel Supramax yükselişin de müsebbibi olarak, Uzak Doğu ortalamaları 11.818 dolar/günden 12.254 kadar/güne çıktı.

Not: Tablo ve diyagramlardaki bilgiler, NAVİS Akademi'nin gözlem ve yorumlarına bağlı olarak hazırlanmış olup ticari danışmanlık kapsamında değildir.

NAVİS AKADEMİ